

STRASBOURG Citadelle: une nouvelle tour en 2020

# Le « phare » d'un nouveau quartier

Pour l'instant, le quartier d'habitation Citadelle n'existe que sur le papier. Il abrite des activités telles que la torréfaction du café Sati ou la réparation de bateaux. Mais à terme, il devrait accueillir plus de 2000 habitants, dont une poignée résidera dans la nouvelle tour Émergence, d'une hauteur de 57 mètres. Le geste architectural de deux cabinets, KCAP et Oslo.



La future tour sera construite au pied du pont André-Bord, qui enjambe le Bassin Vauban. PHOTO DNA - MICHEL FRISON

Le cabinet d'architecture KCAP est basé à Rotterdam, à l'embouchure du Rhin, détail qui a son importance. KCAP possède une renommée internationale, pour des réalisations qui ont presque toutes pour point commun de se situer au bord de l'eau.

Avec le cabinet strasbourgeois Oslo, KCAP a proposé une tour de 18 étages, une composition triangulaire à pignon dont les volumes sont sculptés. D'inspiration « rhénane, sobre, robuste et audacieuse », cette tour baptisée Émergence sera parée de briques de différentes couleurs, de l'ocre au gris. KCAP, Oslo et l'opérateur SAS 3-B ont été choisis pour une architecture « ancrée dans le territoire du Port-du-

Rhin ». Les façades d'Émergence compteront plus de 50 % de surfaces vitrées et la plupart des appartements seront dotés de loggias, sas vers l'exté-

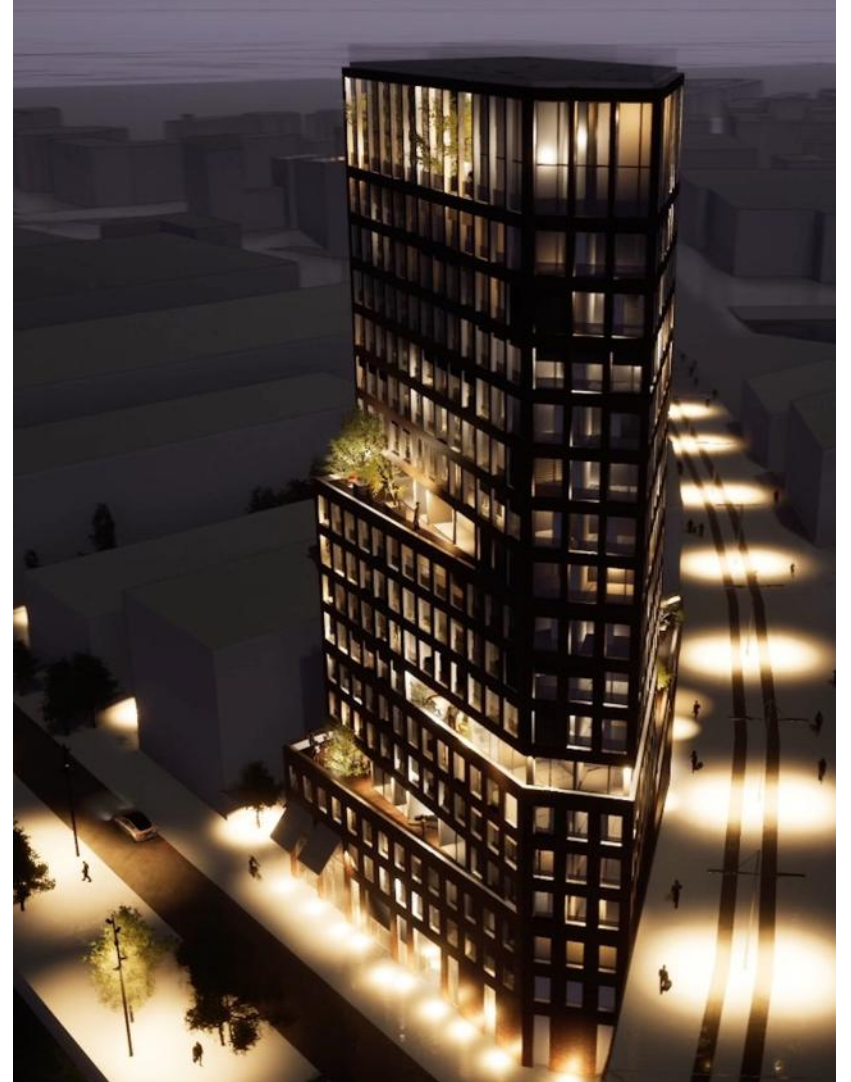
## CITADELLE, UN QUARTIER EN DEVENIR

Le quartier Citadelle, au sein duquel sera érigée la nouvelle tour, se rattache à un espace urbain de 250 hectares, situé entre le Heyritz, la place de l'Étoile et les rives du Rhin. Cette zone d'aménagement concertée (ZAC) est gérée par une société d'économie mixte, la SPL Deux Rives.

La tour Émergence - 57 m - sera l'un des immeubles de cinquante mètres et plus qui rythment ou rythmeront le paysage. Certaines constructions sont sorties

rieur, protecteurs des occupants des appartements. Soixante-treize logements seront proposés en accès libre, à des prix annoncés à 4 835 € du mètre

de terre, telles les Black Swans ou la tour Élétes. La tour Émergence verra le jour au sein d'une presqu'île entourée par les bassins portuaires ; ce quartier en devenir, Citadelle, devrait accueillir 2 000 habitants et abriter 1 100 logements, avec une diversité d'habitat, des maisons aux collectifs. Sati, déjà installé, va s'agrandir et poursuivre son activité de torréfaction de café. Batorama y dispose d'ateliers d'entretien de sa flotte.



La tour Émergence devrait être achevée en 2020, dans le futur quartier Citadelle. DOCUMENT REMIS - CABINETS KCAP ET OSLO

carré. Des logements plutôt haut de gamme dans un quartier qui reste à créer. Un quartier Citadelle dont la tour sera le seul bâtiment de cette taille, à la fois phare et signal. Les niveaux inférieurs de la tour seront parcourus de rues intérieures et les plus hauts niveaux accueilleront les plus grands

appartements, en duplex ou en triplex. Installée au pied du pont André-Bord, ses fondations touchant presque le tablier du pont, la tour s'harmonise au volume et aux courbes de cet ouvrage. Commercialisée dans un an, la tour sera construite en 2019 et 2020. ■ P.SEJ

EUROMETROPOLE DE STRASBOURG Elaboration du Plan Climat 2030

## Climat, l'affaire de tout un chacun

Le jour de l'ouverture, à Bonn, de la COP 23, conférence internationale de l'ONU sur le changement climatique, l'Eurométropole annonçait, hier, ses objectifs, pour son Plan Climat 2030.

« DEUX ANS après la COP 21, il faut reconnaître que nous ne sommes pas tout à fait dans la bonne trajectoire pour inverser la tendance en matière de changement climatique », démarre le président de l'Eurométropole Robert Herrmann. Son constat est global, tout comme le scénario plus que probable présenté juste avant son intervention, par le directeur Nord-Est de Météo France, Yves Grégoris.

« La planète se dirige vers un réchauffement qu'on pourrait contenir sous les 4 °C d'ici 2100 (par rapport à la température de l'ère préindustrielle) », explique le spécialiste. Donc pas sous les 2 °C inscrits dans l'accord de Paris. Et de préciser : « 4 °C de plus, c'est une moyenne annuelle. Il faut se figurer que d'ici 2100, cette moyenne pourra générer des périodes de cani-

cules de deux, trois mois, des pics de chaleur à 50 °C »...

« On ne veut pas se résigner à la fin du monde demain matin », tempère Alain Jund, vice-président de l'EMS en charge, notamment, de la transition énergétique. D'où l'élaboration du Plan Climat 2030 dans une optique transversale et de coconstruction : « Ce défi est l'affaire des politiques, mais aussi des entreprises et des citoyens », souligne encore Robert Herrmann. Et le Plan Climat sera la contribution locale de l'EMS aux accords initiés par l'ONU.

### Doubler la part d'énergie renouvelable

La collectivité agit par l'intermédiaire de chacune de ses 33 communes, mais aussi avec des objectifs sur l'ensemble de son territoire. À l'horizon 2030, l'Eurométropole vise une réduction de 40 % des gaz à effet de serre, des économies d'énergie à hauteur de 30 %, une réduction de moitié des déchets de la poubelle bleue... Le tout, en partant d'un « point zéro » constaté en 2005.



De gauche à droite, Bernard Carrière (Conseil de développement de l'EMS), Alain Jund, Robert Herrmann et Yves Gregoris (Météo France). PHOTO DNA - CEDRIC JOUBERT

Émergeant actuellement à 15 % d'énergie renouvelable utilisée sur son territoire, l'EMS veut doubler la mise d'ici 2030 et parvenir à l'autonomie énergétique d'ici 2050. Les projets en cours sur la géothermie profonde doivent assurer sans problè-

me l'objectif 2030. D'autres sujets devront trouver une solution moins évidente. Le passage sous les seuils réglementaires européens, en matière de pollution atmosphérique, et la baisse de la part modale de l'automobile à 32 % des

déplacements, vont constituer, par exemple, de sérieux défis.

Pour ne se priver d'aucune bonne idée, la collectivité a décidé de mettre une touche de démocratie participative à son Plan. Cette ouverture au grand public démarre le 16 novembre à 18 h, avec une conférence-débat d'Isabelle Autissier (navigatrice, présidente de WWF France depuis 2009) au cinéma l'Odyssée (\*).

Le conseil de développement de l'EMS (constitué de citoyens, de personnes-ressources et de représentants institutionnels de l'Ortenau, pour la partie transfrontalière) apportera sa propre contribution en accompagnant activement les divers ateliers citoyens, notamment les « mardis des solutionneurs ». Renforcé par toute cette expertise d'usage, le Plan climat devrait être approuvé au conseil de l'EMS fin 2018 ou début 2019. ■

MSK

► (\*) Entrée libre, inscription souhaitée sur [www.strasbourg.eu](http://www.strasbourg.eu) (rubrique « A la Une »)